

额上的斑、触角柄节前侧各 2 斑及足的跗节均为黄色；腹部第 7 节背板后缘中央尖，两侧稍凹入。

采访植物 荆条、苦苣菜、蒿子、鸡冠花。

分布 吉林、河北、山东、江苏、浙江、江西、云南；日本。

台湾芦蜂 *Ceratina (Ceratinidia) takasagona* Shiokawa et Hirashima, 1982 (图 84)

Ceratina (Ceratinidia) takasagona Shiokawa et Hirashima, 1982, *Esakia*, 19: 178—181.

雌体长 5.0—7.0mm。前后头脊低，但可见；颊宽；头部的颅顶、额、颜侧刻点稀，光滑；眼侧下区有 5—10 个刻点；中胸盾片侧盾沟及盾侧沟之间光滑，无刻点；并胸腹节基部有不明显的脊。体黑色具丰富的黄斑：唇基具倒 T 型斑达唇基长 1/2、眼侧黄斑纹端半部粗大、额唇基横斑、额上一对较大的黄斑、颊上黄纹（上部常粗大），前胸及弯的背肩突均黄色，中胸盾片具 4 条黄纹；小盾片上黄斑大，端部中央稍凹，后小盾片中部有 1 小黄斑；前胸侧片上黄斑；腹部 1—5 节背板端部黄带完整、较宽；各胫节大部分及腿节顶端黄色。

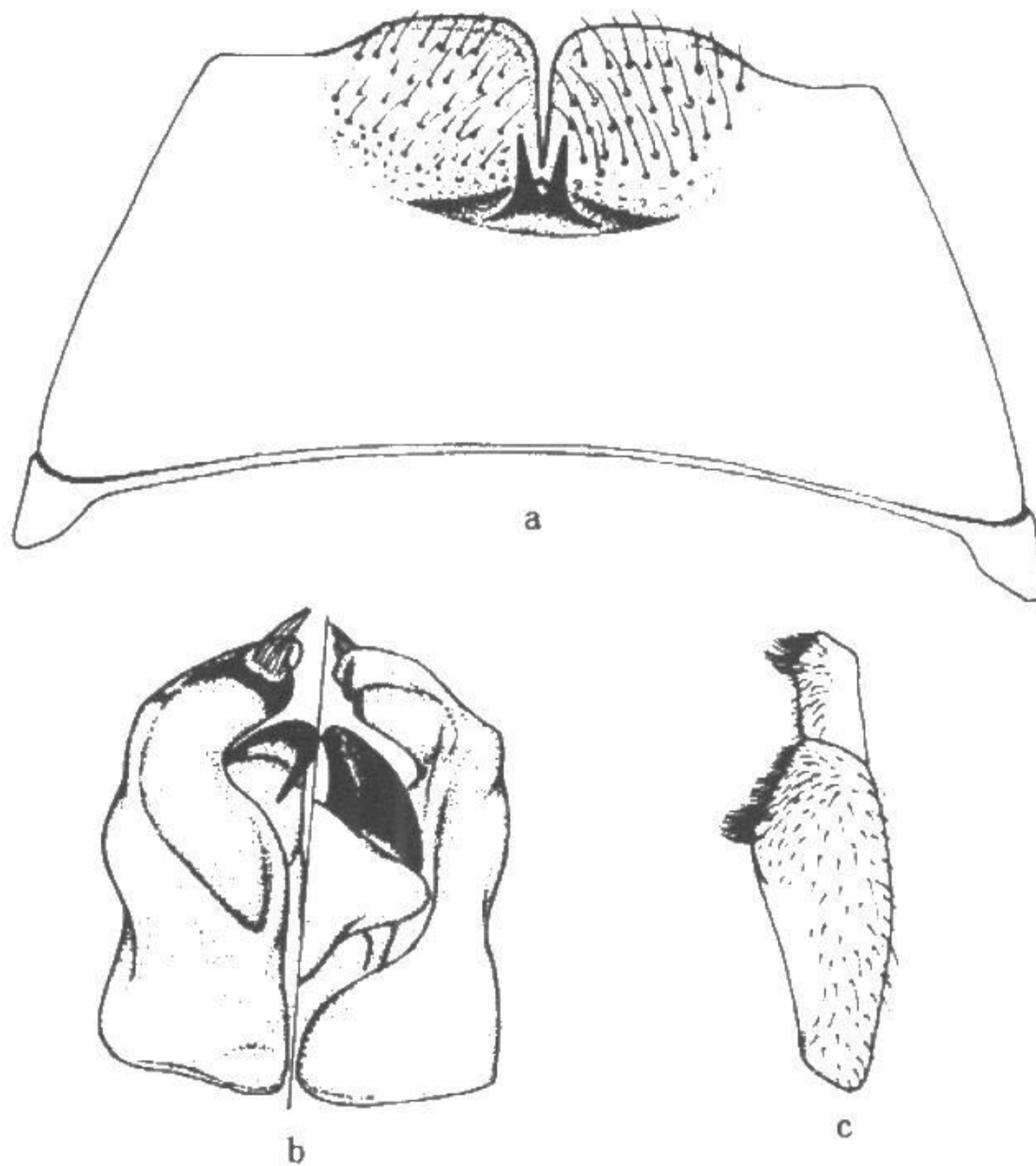


图 84 台湾芦蜂 *Ceratina (C.) takasagona* (仿 Shiokawa et Hirashima, 1982)

a. 第 6 腹板；b. 生殖节（背、腹面）；c. 后足转节及腿节

雄体长 4.5—5.5mm。似雌，主要区别为：头部黄斑纹较雌丰富，唇基除端缘及侧缘外、上颚（除端部）、上唇（除 2 个小斑外）、颜侧斑大、额唇基区、单眼外侧一对小黄斑、颊上的纹有时中断；前胸及背肩突均黄色，中胸盾片有 4 条短的黄纹；小盾片中部黄斑大（有时不明显）；翅基片上小黄斑；胸侧有黄斑；腹部第 1—6 背板黄色带（或中断）；各足的胫节及跗节黄色，腿节顶端黄色；后足腿节亚基部有松散排列的金黄色毛（图 84：c）；第 6 腹板（图 84：a）端缘具一对边缘圆的叶状突起，表面扁平，基部具一对靠近的尖突起；生殖基节端部向内弯（图 84：b）。

分布 台湾。

拟黄芦蜂 *Ceratina (Ceratinidia) hieroglyphica* Smith, 1854

Ceratina hieroglyphica Smith, 1854, Cat. Hym. Brit. Mus., 2: 226.

Ceratina hieroglyphica Smith, 1941, Wu, Cat. Ins. Sin., 6: 286.

Ceratina (Ceratinidia) hieroglyphica Smith, 1963, Wu, Act. Entom. Sin., 12(1): 84.

雌体长 8—10mm，雄体长 6—7mm。本种似黄芦蜂，主要区别为：雌性颜面刻点较多，唇基黄斑呈“山”形，但中央者较长；中胸背板四条斑纹较明显；雄性第 7 节背板后缘中央凹入。

采访植物 荆条、黄草木樨、向日葵、盖蓝菜、南瓜、牵牛花、玫瑰。

分布 北京、山东 安徽、江苏、浙江、江西、福建、台湾、广东、广西、云南；日本，缅甸，印度，菲律宾。

马氏芦蜂 *Ceratina (Ceratinidia) maai* Shiokawa et Hirashima, 1982 (图 85)

Ceratina (Ceratinidia) maai Shiokawa et Hirashima, 1982, Esakia, 19: 181—183.

雌体长 7—8mm。无前后头脊；唇基具相当粗的刻点，中央具纵的不明显的脊；眼侧区有 10—15 个刻点；并胸腹节基部中纵脊不明显。体黑色，具黄斑纹：唇基前缘、颜侧、额唇基横斑、单眼两侧小斑、颊的纹、中胸盾片 2 条纵纹，小盾片上 2 个小斑、腹部第 1—5 节背板端缘黄带（其中 1—2 节的黄纹中断）。

雄体长 5.5—6.5mm。似雌，主要区别为：黄斑较雌多，唇基全部（除端及侧缘）、上唇（除 2 个小斑）、额唇基横斑、颜侧区；柄节顶端、上颚（除端部）、颊上细纹、前胸背肩突，中胸盾片靠近翅基片处一对小斑（或无）；腹部 1—5 节背板端缘黄带，中央有时中断；胫节及跗节黄色，前足腿节黄斑宽，中足及后足腿节顶端具黄斑；后足腿节亚基部小突起上有金黄色的长毛撮（图 85：c）；第 6 腹板顶缘中部具 2 个叶状突起，其顶端中央角状，叶片表面光滑，基部有一对相距较远的端部稍向外侧弯曲的齿（图 85：a）；生殖节见图 85：b。

分布 浙江、福建、江西。